

EGRESADOS Y EGRESADAS UNLA 2000-2018

El presente informe tiene como objetivo realizar un análisis de la evolución histórica de la cantidad de egresados y egresadas de grado y pregrado de la Universidad Nacional de Lanús desde el año 2000 al 2018. Teniendo en cuenta que la fuente es la información declarada en el SIU Araucano vale aclarar que por egresado/a se entiende a todo/a estudiante que completa todos los cursos y requisitos reglamentarios de la oferta a la que pertenecen.

La descripción y análisis de la evolución histórica se realizará a partir de siguientes variables: año de egreso, nivel y tipo de título, departamento del cual depende la oferta académica a la que pertenece el egresado/a.

Resumen de los datos

- Se identifican 4 períodos en relación a la evolución de la cantidad de egresados/as: 2000-2002 crecimiento sostenido, 2004-2008 cantidad estable de egresados/as en torno a 415 egresados/as promedio anual, 2009-2016 aumento del promedio anual a 516 egresados/as, pero con oscilaciones interanuales, y 2017-2018 con un nuevo fuerte crecimiento que alcanza los 831 egresados/as promedio anual.
- 6 de cada 10 egresados/as UNLa corresponden a títulos de Grado.
- Los y las egresados/as de título Grado se distribuyen en proporciones similares entre Grado y Ciclo de Licenciatura.
- Los y las egresados/as de Pregrado casi en su totalidad corresponden a títulos Intermedio.
- En la distribución porcentual de egresados/as según departamento sobresale Salud Comunitaria (SC) con una participación de 40,1%, le sigue Desarrollo Productivo y Tecnológico (DPT) con 27% y luego Humanidades y Artes (HA) y Planificación y Políticas Públicas (PPP) con 17,8% y 15,1% respectivamente.
- Planificación y Políticas Públicas, Desarrollo Productivo y Tecnológico y Salud Comunitaria registran más egresados/as de grado que de pregrado mientras que en Humanidades y Arte son mayoría los egresados/as de pregrado. Asimismo se observa que mientras que en Planificación y Políticas Públicas por cada egresado/a de pregrado existen 5,5 egresados/as de grado, en Desarrollo Productivo Tecnológico esta relación es de 1,4, en Salud Comunitaria de 1,2 y Humanidades y Artes de 0,9.

EGRESADOS/AS DE LA UNLA

Al cierre del ciclo lectivo del año 2018 la UNLa cuenta con 8757 egresados/as de grado y pregrado. Aquellos/as que se graduaron con título de grado representan un 58,6% (5129) mientras que quienes obtuvieron un título de pregrado un 41,4% (3628).

Cuadro nº 1 – Egresados/as según nivel de título (absolutos y porcentajes)

Nivel	n	%
Grado	5.129	58,6
Pregrado	3.628	41,4
Total	8.757	100

Fuente: Elaboración propia en base a SUI-Araucano

Al discriminar el tipo de título al interior de cada nivel se observa que casi la totalidad de los egresados/as de Grado se explican por la sumatoria de los títulos de Grado (2588) y Ciclo de Licenciatura (2530). Tal como muestra el gráfico nº 1 estos dos tipos de títulos suman el 98,8% de los títulos de Grado, y sólo una pequeña proporción corresponde a Ciclo de complementación Curricular¹.

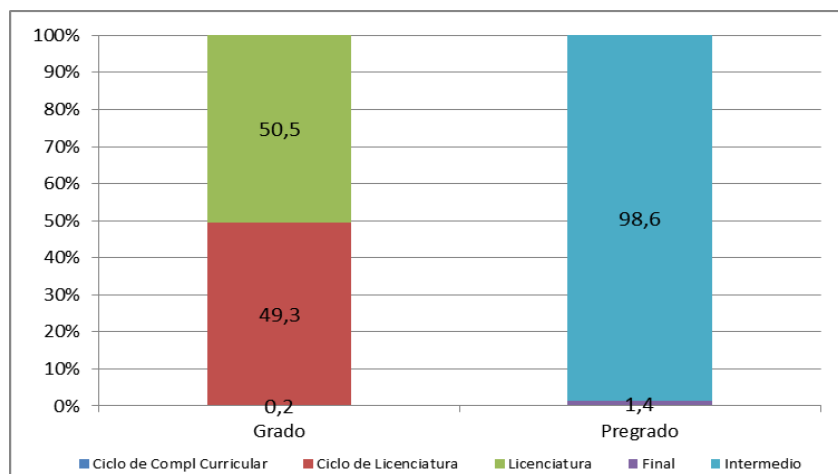
Cuadro nº 2 – Egresados/as según nivel y tipo de título (absolutos)

Nivel	Tipo de título	n
Grado	Licenciatura	2.588
	Ciclo de Licenciatura	2.530
	Ciclo de Complementación Curricular	11
Total Grado		5.129
Pregrado	Final	52
	Intermedio	3.576
Total Pregrado		3.628
Total general		8.757

Fuente: Elaboración propia en base a SUI-Araucano

El nivel Pregrado presenta una situación diferente, casi la totalidad de los títulos de este nivel corresponden a los títulos Intermedio (3576), los títulos Final² de Pregrado sólo representan una proporción menor.

Gráfico 1 Egresados/as por Tipo de título según Nivel (porcentaje)



Fuente: Elaboración propia en base a SUI-Araucano

El registro interanual de la cantidad de egresados/as tiene un comportamiento un tanto irregular. Si bien en términos generales se puede afirmar que presenta una tendencia creciente pueden identificarse 4 fases diferentes.

¹11 egresados/as en el año 2018 de la carrera Tecnologías Digitales para la Educación

²5 de Curtido y Terminación del Cuero y 47 de la carrera Gestión y Administración Universitaria

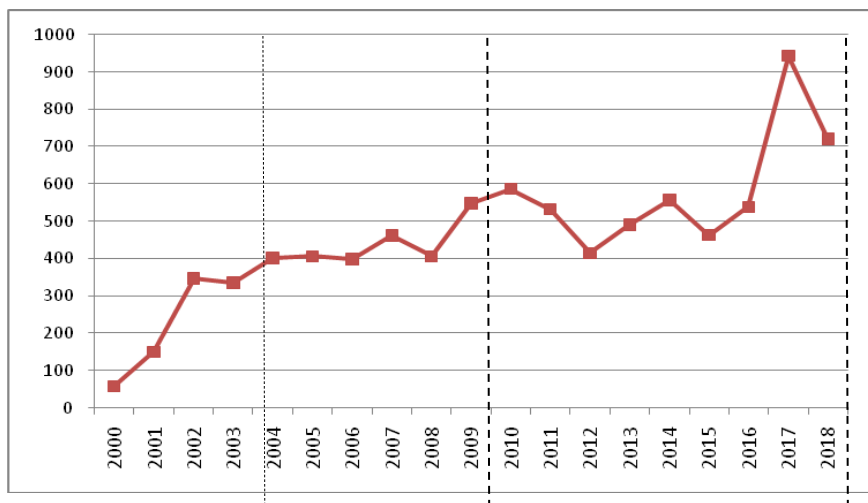
A partir de los datos del cuadro nº 3 y las curvas representadas en el gráfico nº 3 se puede identificar estos 4 períodos.

Cuadro nº 3 – Egresados/as según Año de egreso Nivel del título (absolutos)

Año de Egreso	Nivel		
	Total	Grado	Pregrado
2000	59	58	1
2001	150	112	38
2002	347	186	161
2003	336	169	167
2004	401	189	212
2005	406	237	169
2006	399	246	153
2007	462	319	143
2008	406	255	151
2009	548	319	229
2010	586	361	225
2011	532	325	207
2012	415	240	175
2013	490	273	217
2014	557	304	253
2015	463	280	183
2016	538	302	236
2017	942	537	405
2018	720	417	303
Total	8.757	5.129	3.628

Fuente: Elaboración propia en base a SUI-Araucano

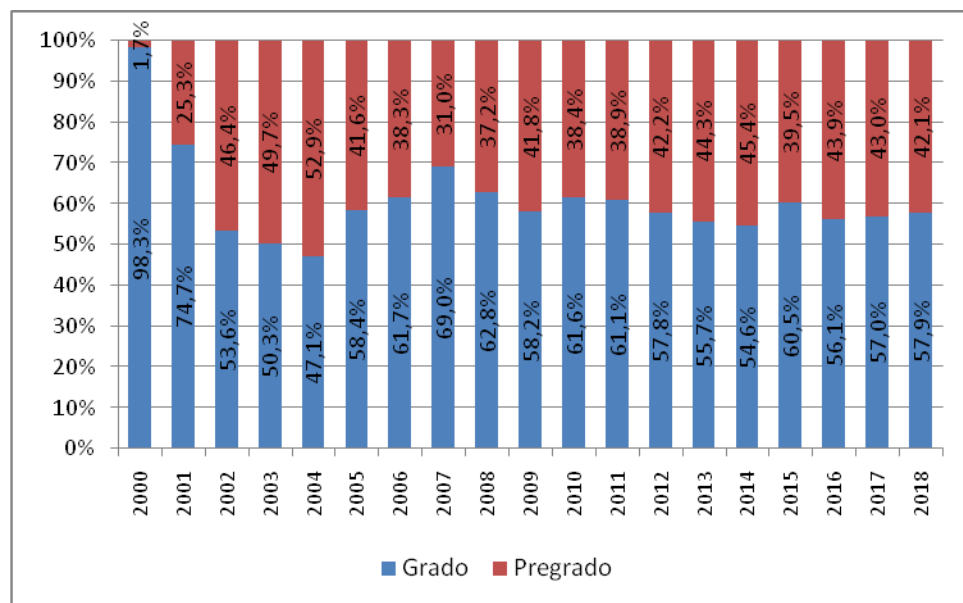
Gráfico nº 2 – Egresados/as según Año de egreso (absolutos)



Fuente: Elaboración propia en base a SUI-Araucano

Los 4 años que van del 2000 al 2003 puede ser identificado como el primer período. Los primeros años muestran un crecimiento rápido que puede explicarse por la graduación de las primeras cohortes de estudiantes de la Universidad. Un segundo período podría estimarse entre los años 2004 y 2008 donde la cantidad de egresados/as por año parece estabilizarse en torno a un promedio anual de casi 415 egresados/as. Si bien existen diferencias interanuales el rango de dispersión no supera los 63 egresados/as -399 egresados/as en 2006 y 462 en 2007-. Un tercer período refiere a los años que van de 2009 a 2016. Estos ocho años presentan un promedio de 516 egresados/as por año, lo que representa un aumento de casi el 25% con respecto al promedio del período anterior. Sin embargo el gráfico nº 2 muestra para estos años un comportamiento más errático. Los años 2010 y 2014 son los dos picos de mayor cantidad de egresados/as -586 y 557 respectivamente- mientras que después de ese crecimiento el 2012 y 2015 caen a valores más cercanos al promedio del período anterior. El último período está integrado por los años 2017 y 2018. El 2017 representa el año con mayor cantidad de egresados/as de la historia de la UNLa con 942 casos. Con respecto al año anterior representa un crecimiento del 75%, la variación interanual más alta después del primer período. Y en 2018 la cantidad de egresados/as se reduce a 720, que si bien es un valor que se mantiene por encima del promedio equivale a una caída del 24% con respecto al 2017.

Gráfico nº 3 – Egresados/as por Nivel de título según Año de egreso



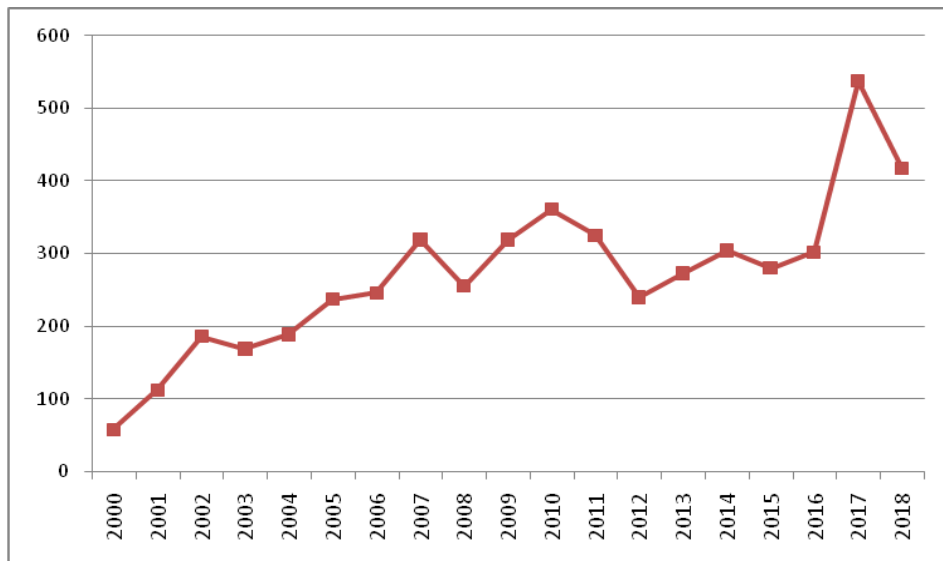
Fuente: Elaboración propia en base a SUI-Araucano

Al tomar en consideración la distribución porcentual del nivel del título de los y las egresados/as por año se puede ver que salvo en el año 2004 en todos los demás años más de la mitad de los títulos otorgados por la UNLa corresponden a títulos de nivel de Grado. Sin tomar en consideración los primeros años se puede observar que año tras año la distribución porcentual entre Grado y Pregrado es similar. Solamente el 2004 y el 2007 presentan una distribución algo diferenciada del resto. Mientras que en 2004 los títulos de Grado representan el 47,1%, en el 2007 estos alcanzan el

69%. En comparación con el promedio general del porcentaje de títulos de Grado (58,6%) estos dos años muestran una diferencia en torno a los 10 puntos porcentuales, pero el resto de los años la diferencia porcentual no es más de 3 o 4 puntos.

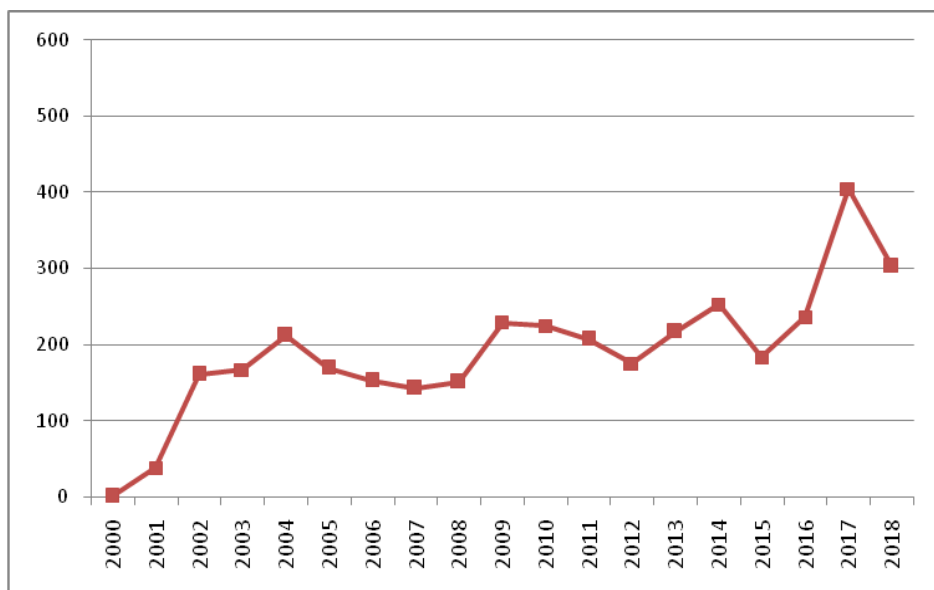
Como correlato de esta distribución porcentual entre Grado y Pregrado casi constante a partir del 2004 es que las líneas históricas de los niveles tomadas por separados, representadas en los gráficos nº 4 y nº 5, muestran una curva muy similar a la del total de egresados/as analizada en el gráfico nº 3.

Gráfico nº 4 Egresados/as de Grado según Año de egreso (absolutos)



Fuente: Elaboración propia en base a SUI-Araucano

Gráfico nº 5 Egresados/as de Pregrado según Año de egreso (absolutos)



Fuente: Elaboración propia en base a SUI-Araucano

EGRESADOS/AS POR DEPARTAMENTO

La distribución de los y las egresados/as por Departamentos –cuadro nº 4- muestra una participación dispar de cada uno en el total de egresados/as UNLa³. Sobresale la cantidad de egresados/as de SC, los 3514 egresados/as de este departamento representan un 40,1% del total. En una segunda instancia se ubica DPT con un 27%, y en una situación similar se encuentra HA y PPP con 17,8% y 15,5% respectivamente.

Cuadro nº 4 – Egresados/as según Departamento (absolutos y porcentajes)

Departamento	n	%
DPT	2.363	27
HA	1.562	17,8
PPP	1.318	15,1
SC	3.514	40,1
Total	8.757	100

Fuente: Elaboración propia en base a SUI-Araucano

En el apartado anterior se había señalado que del total de 8757 egresados/as, un 58,6% corresponde al nivel Grado y 41,4% restante a Pregrado. Al indagar cómo se distribuyen los y las egresados/as por Nivel de título según Departamento se identifican algunas diferencias a ser consideradas. En el cuadro nº 5 se observa que en el caso de PPP la mayoría de sus egresados/as son de Grado (84,6%), mientras que en HA, si bien no se registra una diferencia tan marcada, la proporción Grado y Pregrado se invierte. Los y las egresados/as de Pregrado en HA son mayoría con un 52,7%. En DPT y SC la relación egresados/as de Grado/Pregrado se asemeja mucho más a lo que sucede con la distribución general de los egresados/as, 58,4%/41,6% y 53,9%/46,1% respectivamente.

Cuadro nº 5 – Egresados/as por Nivel de título según Departamento (absolutos y porcentajes)

Nivel	Total		Departamento							
			DPT		HA		PPP		SC	
	n	%	n	%	n	%	n	%	N	%
Grado	5.129	58,6	1.381	58,4	739	47,3	1.115	84,6	1.894	53,9
Pregrado	3.628	41,4	982	41,6	823	52,7	203	15,4	1.620	46,1
Total	8.757	100	2.363	100	1.562	100	1.318	100	3.514	100

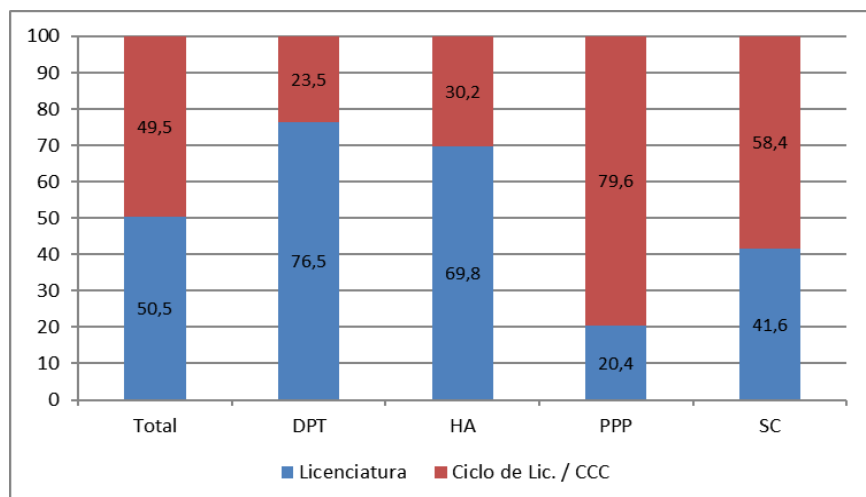
Fuente: Elaboración propia en base a SUI-Araucano

Con respecto al Tipo de título entre los/as egresados/as -gráficos nº 6 y 7- también se pueden identificar algunas particularidades entre los Departamentos. En el Total de egresados/as de Grado –gráfico nº 6- la distribución según Tipo de título es muy pareja, 50,5% (Licenciatura) y 49,5% Ciclo de Lic. y CCC. Sin embargo tanto PPP como SC presentan un porcentaje mayor de Ciclo de Lic-CCC que de Licenciatura. Mientras que en SC casi 6 de cada 10 egresados/as corresponden a Ciclo de Lic-CCC, en PPP esta proporción se extiende a 8 de cada 10. Al contrario, en el caso de HA y DPT

³ La clasificación de egresados/as según departamento se realizó teniendo en cuenta la dependencia de cada carrera por la que el estudiante se gradúa a marzo de 2020

los y las egresados/as de Ciclo de Lic-CCC se reducen considerablemente, estos sólo representan un 30,2% y 23,5% respectivamente.

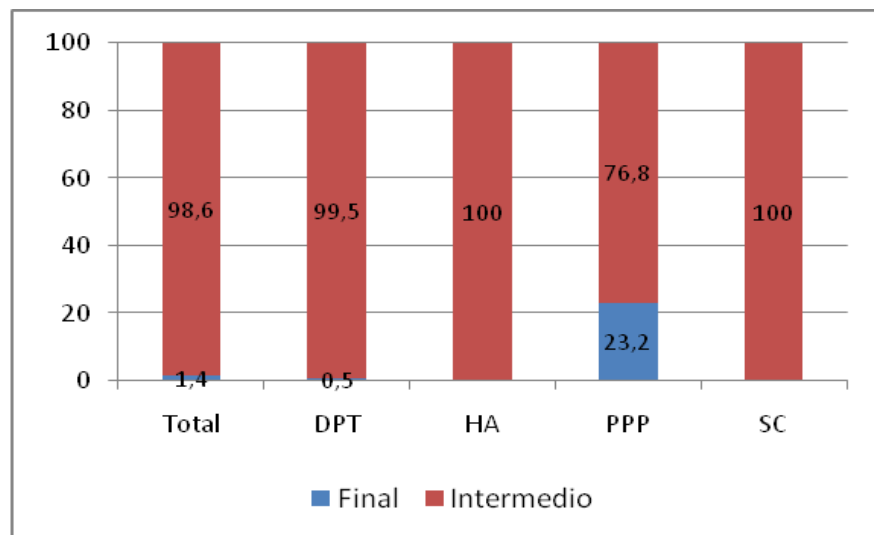
Gráfico nº 6 – Egresados/as de Grado por Tipo de título según Departamento (porcentajes)



Fuente: Elaboración propia en base a SUI-Araucano

Se observa que en el total de los y las egresados/as de la UNLa de Nivel Pregrado –gráfico nº 7- hay un predominio de los egresados/as con título Intermedio -98,6%- por sobre los/las de título Final -1,4%-. Este pequeño porcentaje de egresados/as de título Final se explica casi en su totalidad por los egresados de PPP. En SC y HA no se registran egresados/as de títulos Final, y en el caso de DPT sólo representan un 0,5%⁴.

Gráfico nº 7 – Egresados/as de Pregrado por Tipo de título según Departamento (porcentajes)



Fuente: Elaboración propia en base a SUI-Araucano

⁴ Corresponden a 5 egresados/as de la carrera Curtido y Terminación del Cuero.

En el análisis realizado sobre la evolución del Total de egresados/as de la Universidad por Año de egreso en el apartado anterior se habían identificado cuatro períodos: 2000-2003, 2004-2008, 2009-2016 y 2017-2018. En los primeros años se registró un crecimiento sostenido de la cantidad de egresados/as hasta estabilizarse a partir del 2004 en torno a un promedio anual de casi 415 egresados/as. De 2009 a 2016 se presentaron algunas variaciones interanuales llamativas pero con un promedio considerablemente mayor que el período anterior. Y 2017-2018 fueron los años con mayor cantidad de egresados/as de todo el período analizado. Pero al analizar cada uno de los Departamentos teniendo en cuenta los mismos criterios temporales se observan que no todos presentan el mismo comportamiento.

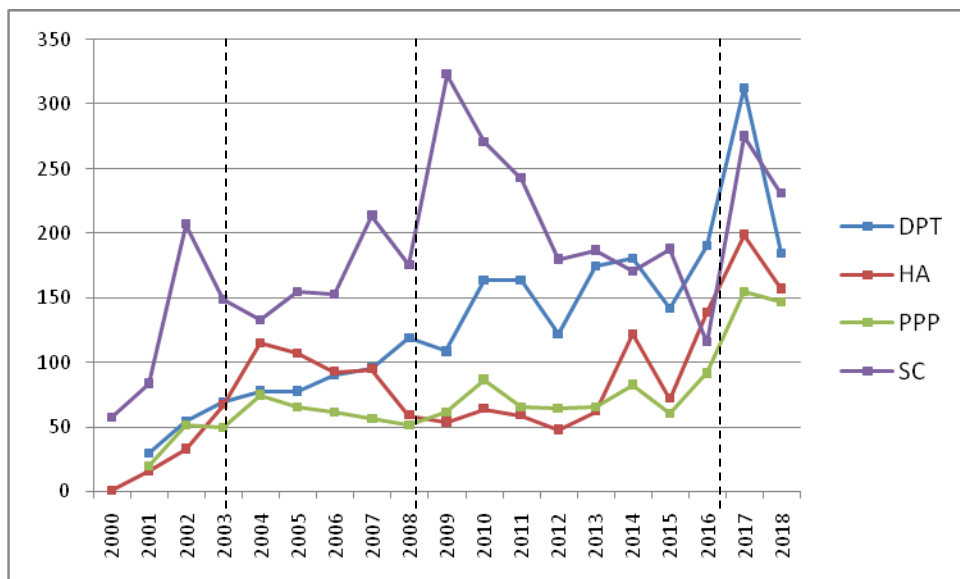
Cuadro nº 6 – Egresados/as por Año de egreso según Departamento (absolutos)

Año de Egreso	Total	Departamento			
		DPT	HA	PPP	SC
2000	59		1		58
2001	150	30	16	20	84
2002	347	55	33	52	207
2003	336	70	67	50	149
2004	401	78	115	75	133
2005	406	78	107	66	155
2006	399	91	93	62	153
2007	462	96	95	57	214
2008	406	119	59	52	176
2009	548	109	54	62	323
2010	586	164	64	87	271
2011	532	164	59	66	243
2012	415	122	48	65	180
2013	490	175	62	66	187
2014	557	181	122	83	171
2015	463	142	72	61	188
2016	538	191	139	92	116
2017	942	313	199	155	275
2018	720	185	157	147	231
Total	8.757	2.363	1.562	1.318	3.514

Fuente: Elaboración propia en base a SUI-Araucano

El gráfico nº 8 permite identificar cuáles son las semejanzas o diferencias entre los Departamentos. Hay dos cuestiones que se presentan comunes a los cuatro departamentos. Por un lado, en lo que se definió como primer período, se registra un aumento sostenido de la cantidad de egresados/as con la salvedad de SC que, habiendo tenido un pico de 207 egresados/as en 2002, en 2003 cae a 147. Por otro lado, en el período 2017-2018 todos los departamentos muestran un importante aumento de egresados/as en comparación a los años anteriores. Las diferencias entre los departamentos se manifiestan en el período 2004-2008 y 2009-2016.

Gráfico nº 8 –Egresados/as por Año de egreso según Departamento (absolutos)



Fuente: Elaboración propia en base a SUI-Araucano

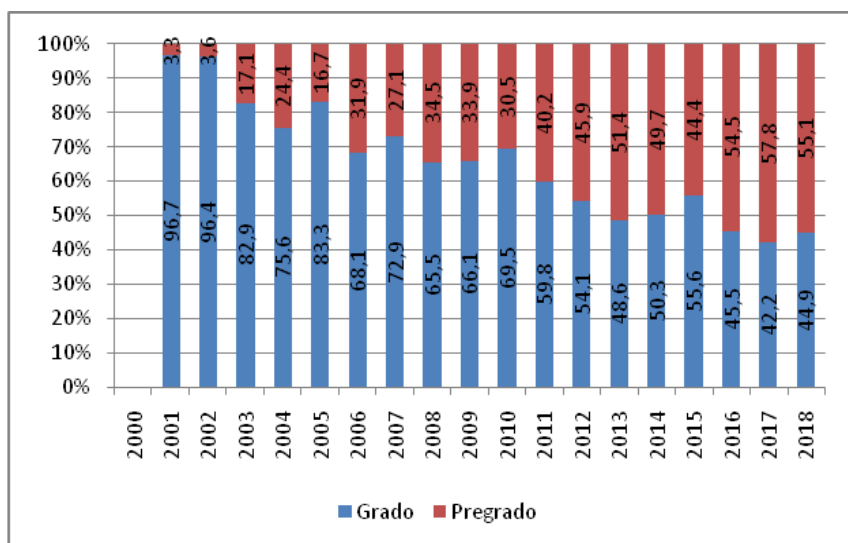
Durante el período 2004-2008, SC y DPT muestran una tendencia creciente mientras que HA y PPP, inversamente, tienden a decrecer. En el período 2009-2016, SC tiene un pico de crecimiento en el año 2009, con 323 egresados/as, y cae en los años subsiguientes hasta alcanzar los 116 en el año 2016. El departamento de HA permanece estable en los primeros años de este ciclo alrededor de los 60 egresados/as por año y hacia el final registra dos años con un fuerte aumento de egresados/as: en 2014 son 122, y en 2016 139. Al mismo tiempo HA es el único departamento que en el período 2009-2016 tiene un promedio de egresados/as por año menor al período anterior, 77,5 contra 93,8.

Los departamentos PPP y DPT, con intensidades diferentes, entre los años 2009-2016 muestran un comportamiento algo similar al del Total UNLa: una tendencia creciente pero con dos momentos, 2010/11 y 2013/14, en que la cantidad de egresados/as por año aumenta rápidamente y luego desciende.

Hasta el 2013, SC es el Departamento que registra una mayor cantidad de egresados/as. Recién en 2014 se quiebra esta tendencia. En 2014, 2016 y 2017 DPT muestra un número de egresados/as superior al resto de los Departamentos.

Resulta relevante también dar cuenta de la evolución de la distribución de egresados/as por Nivel de título. Al inicio de este apartado se hizo referencia que la distribución porcentual de los egresados/as según sea título de Grado o Pregrado en DPT es 58,4/41,6, en HA 47,3/52,7, en PPP 84,6/15,4, y en el caso de SC 53,9/46,1. Pero estos datos agregados presentan algunas particularidades si se observa la evolución año por año.

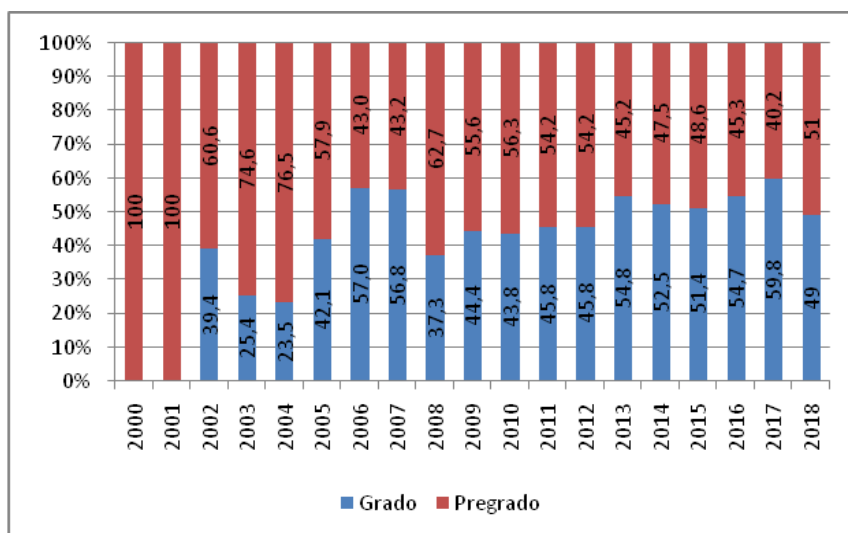
Gráfico 9 – Egresados/as de DPT por Nivel de título según Año de egreso (porcentajes)



Fuente: Elaboración propia en base a SUI-Araucano

En el gráfico 9 se observa que en el caso de DPT los títulos de Pregrado van incrementando su participación porcentual de manera sostenida. Al punto que los últimos tres años los egresados/as con este Nivel representan más de la mitad de los egresados/as del Departamento.

Gráfico 10 – Egresados/as de HA por Nivel de título según Año de egreso (porcentajes)

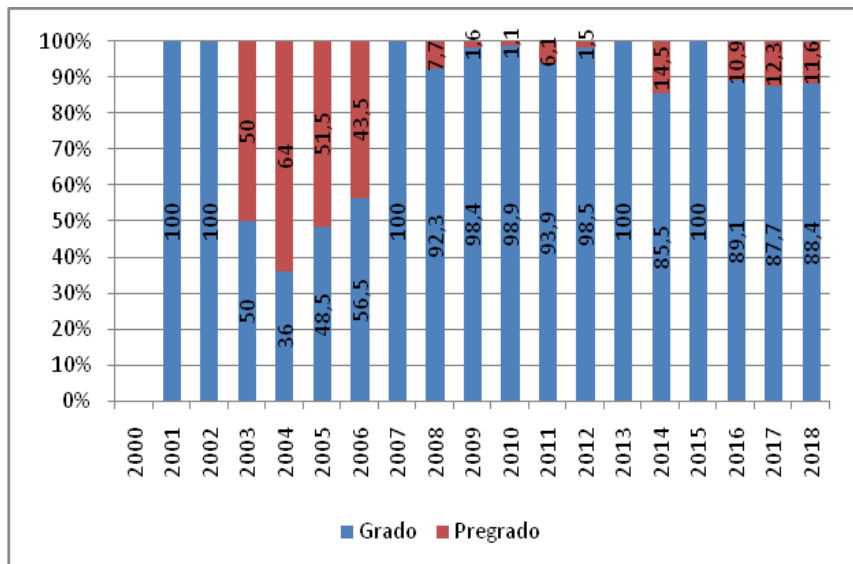


Fuente: Elaboración propia en base a SUI-Araucano

HA presenta una tendencia inversa a DPT, aunque no tan lineal como este último departamento: los títulos de grado van tomando una participación porcentual mayor a medida que van pasando los años. En el gráfico N° 10 se puede observar que mientras en los primeros años prevalecían los egresados/as de título de pregrado, en los 5 de los últimos 6 años del

período analizado los egresados/as de títulos de grado representan más de la mitad de los egresados/as del Departamento.

Gráfico 11 – Egresados/as de PPP por Nivel de título según Año de egreso (porcentajes)

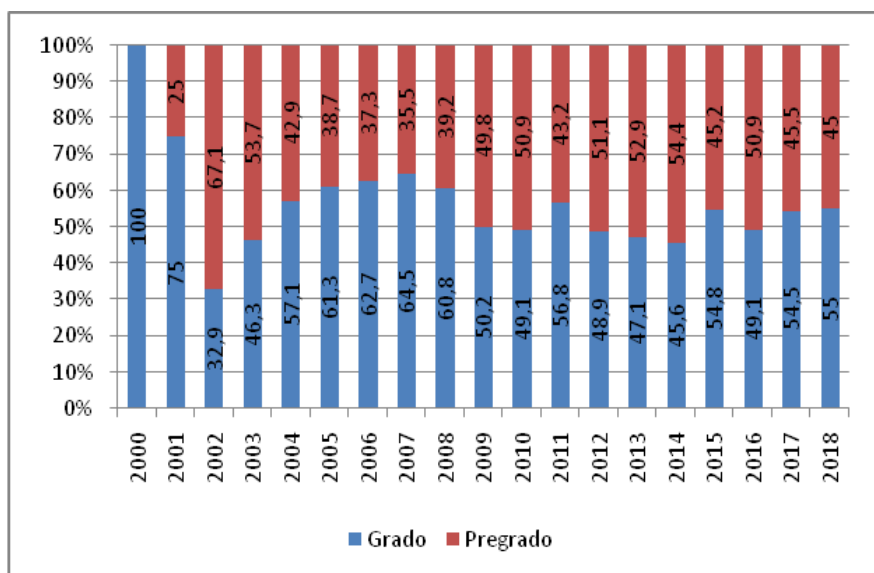


Fuente: Elaboración propia en base a SUI-Araucano

El departamento de PPP tiene para todo el período un 84,6% de egresados/as de grado y un 15,4% de pregrado, aunque en una primera mirada al gráfico 11 resalta que los primeros años tienen un comportamiento notablemente distinto que el que se evidencia desde el 2008 en adelante. En 2000 no hay egresados/as, en 2001 y 2002 la totalidad de los egresados/as son de grado, entre 2003 y 2006 los egresados/as de nivel pregrado representan entre el 50 y el 64%⁵ respectivamente, y en 2007 nuevamente la totalidad de los egresados/as vuelven a ser de grado. Recién a partir de 2008 la distribución de cada año se asemeja a los porcentajes señalados para el período completo.

⁵ La abrupta variación en los porcentajes entre 2003 a 2006 responde a 134 egresados/as del título Técnico Superior Universitario en Informática Educativa – MD de las cohortes que 2000 al 2004. Posteriormente ese mismo título sólo registra 11 egresados/as más entre los años 2008 y 2012.

Gráfico 12 – Egresados/as de SC por Nivel de título según Año de egreso (porcentajes)



Fuente: Elaboración propia en base a SUI-Araucano

Por último, en el caso de SC el gráfico 12 muestra que salvo los primeros tres años donde la variación en la distribución porcentual de egresados/as según el nivel del título es tan amplia como en PPP, a partir del año 2003-2004 los porcentajes que corresponden a los egresados/as de grado o de pregrado no se diferencian sustancialmente de los datos para todo período (53,9% grado/46,1% pregrado) aun cuando en algunos años prevalecen egresados/as de grado y en otros los de pregrado.